

CYNGOR SIR YNYS MÔN	
Adroddiad i:	Cyngor Sir
Dyddiad	24.1.2013
Pwnc	Drafft Ymgynghorol o'r Ddogfen Hoff Strategaeth y Cynllun Datblygu Lleol ar y Cyd
Teilydd Portffolio	Cyng. Robert Ll. Hughes
Swyddogion sy'n arwain	Jim Woodcock
Swyddog Cyswllt	Nia H Davies 01286 679890
Natur a rheswm dros adrodd	
<p>Gofyn i'r Cyngor gymeradwyo'r Ddogfen Hoff Strategaeth ar gyfer ymgynghoriad cyhoeddus yn unol a gofynion y Rheoliadau Cynlluniau Datblygu Lleol.</p>	

A – Cyflwyniad/ Cefndir/ Materion
<ul style="list-style-type: none"> ➤ Mae'r Hoff Strategaeth yn gam allweddol yn y daith hir i baratoi Cynllun Datblygu Lleol (CDLI) gyda Gwynedd. Cafodd y Strategaeth ei lunio yn dilyn nifer o gyfleon ar gyfer cyfranogiad llawn gan Gynghorwyr Ynys Mon ➤ Ar y cam yma gofynnir i'r Cyngor fabwysiadu Strategaeth ar gyfer ymgynghoriad cyhoeddus. Bydd sylwadau gawn ni yn ystod y cyfnod ymgynghori cyhoeddus yn gymorth i ddatblygu cynllun mwy manwl o'r enw Cynllun Adnau a fydd yn rhoi'r strategaeth, gan gynnwys y polisiau strategol yn ogystal a pholisiau cynllunio manwl. Disgwylir y caiff y Cynllun Adnau ei ystyried gan y Cyngor yn nes ymlaen yn 2013. <p>Cyflwyniad</p> <p>Mae Deddf Cynllunio a Phryniant Gorfodol 2004 yn dweud wrth y Cyngor fod angen paratoi Cynllun Datblygu Lleol (CDLI) am ddatblygiad a defnydd tir dros oes y cynllun a'i bolisiau i'w gweithredu nhw. Mae'r Cyngor yma wedi penderfynu gweithio gyda Chyngor Gwynedd i baratoi CDLI ar y Cyd.</p> <p>Mae Rheol 15 o'r Rheoliadau Cynllun Datblygu Lleol yn dweud bod rhaid i'r Cyngor gyhoeddi ei gynigion cyn-adneuo ar gyfer ymgynghoriad cyhoeddus a sylw cyn iddo benderfynu ar gynnwys ei GDLI ar gyfer ei adneuo.</p> <p>Fe ddylai'r cynigion cyn-adneuo, mewn dogfen Hoff Strategaeth, gynnwys gweledigaeth, opsiynau strategol, hoff strategaeth, polisiau allweddol, a'r adroddiad asesiad cynaliadwyedd dechreuol, ac fe ddylai fod yn destun ymgynghoriad am</p>

gyfnod o chwe wythnos.

Ym mis Tachwedd 2011, fe gytunodd y ddau Gyngor ar Gytundeb Cyflawni ar gyfer CDLI ar y Cyd gyda Llywodraeth Cymru. Mae'r Cytundeb yn dweud y byddai'r ymgynghori am y ddogfen Hoff Strategaeth yn digwydd ym Medi - Hydref 2012. Fe welwyd nad oedd hynny'n bosib am amryw o resymau, gan gynnwys nifer a welwyd fel risgiau yn y Cytundeb. Cafodd y gohiriad ei ystyried gan y Pwyllgor Polisi Cynllunio ar y Cyd ym mis Gorffennaf 2012 ac fe gymeradwywyd amserlen ddiwygiedig bryd hynny. Fe roddwyd gwybod yn anffurfiol i Lywodraeth Cymru am y lliithriad bach. Ar ôl cyhoeddi'r ddogfen Hoff Strategaeth, bydd y Cynghorau'n adolygu'r Cytundeb Cyflawni mewn ymgynghoriad gyda Llywodraeth Cymru.

Cafodd y Ddogfen Hoff Strategaeth drafft ei chyflwyno i'r Pwyllgor Gwaith pan ddaru o gwrdd ar 14 Ionawr 2013 a'i chymeradwyo ar gyfer ystyriaeth a phenderfyniad y Cyngor ar 24 Ionawr 2013. Caiff y Ddogfen ei chyflwyno i Gabinet Cyngor Gwynedd ar gyfer ei gymeradwyaeth ar 22ain Ionawr 2013.

Mae Atodiad 1 yn cynnwys siart sy'n dangos yr amserlen a gytunwyd iddo gan y Pwyllgor Polisi Cynllunio ar y Cyd ar gyfer symud trwy'r camau allweddol eraill yn y broses o baratoi'r CDLI ar y Cyd.

Cefndir

Y CDLI ar y Cyd fydd ei ddogfen allweddol defnydd tir. Bydd yn cynnwys polisiau a chynigion ar gyfer datblygu a defnyddio tir yn Ynys Môn a Gwynedd (ac eithrio Parc Cenedlaethol Eryri) yn y dyfodol hyd at 2026, mewn cydymffurfiaeth a gofynion deddfwriaethol. Pan gaiff ei fabwysiadu bydd yn disodli'r cynllun fframwaith a lleol ar gyfer Ynys Môn yn ogystal â'r CDU a gafodd ei stopio, sy'n ystyriaeth cynllunio berthnasol. Bydd yn sail ar gyfer gwneud penderfyniadau ar geisiadau cynllunio. Bydd y CDLI ar y Cyd felly'n rhoi rhywfaint o sicrwydd am ba fath o ddatblygiad gaiff ei ganiatáu ac yn lle yn ystod oes y cynllun.

Bydd y CDLI ar y Cyd yn cefnogi gweledigaeth ar gyfer ardal y Cynllun a welir yn strategaeth y Cynllun Integredig Sengl. Bydd yn adnabod cyfleoedd ar gyfer buddsoddiad ac adfywio parhaol gan gynnwys darparu ar gyfer tai newydd, gwaith, cyfleusterau cymunedol ac isadeiledd a fydd ei angen dros y 15 mlynedd nesaf. Bydd y Cynllun yn adnabod tir hefyd fydd angen ei warchod oherwydd ei bwysigrwydd cadwriaethol a mesurau eraill angenrheidiol os ydym am warchod ein hamgylchedd.

Hyd yma, mae nifer o dasgau allweddol wedi cael eu cymryd i gyfrannu i ddatblygiad y Ddogfen Hoff Strategaeth Drafft.

- Agor Cofrestr Safleoedd Posib a dechrau'r broses asesu gychwynnol;
- Cyfranogiad cyhoeddus am, a chymeradwyaeth y ddau Gyngor i weledigaeth ac amcanion y CDLI ar y Cyd – Mawrth a Mai 2012;

- Cyfranogiad cyhoeddus am, a chymeradwyaeth y ddau Gyngor i Opsiynau Strategol Twf a Dosbarthiad – Mawrth a Mai 2012;
- Datblygu sail dystiolaeth i gefnogi'r cynllun - parhaol;
- Ymgymryd â nifer o asesiadau i gefnogi cynnwys y ddogfen Hoff Strategaeth - parhaol;
- Y Pwyllgor Polisi Cynllunio ar y Cyd yn cymeradwyo'r ddogfen Hoff Strategaeth drafft yn ddarostyngedig i ystyriaeth i eiriad y polisi am yr iaith Gymraeg a rhoi'r hawl i wneud man newidiadau a chywiriadau – Tachwedd 2012;
- Cefnogaeth gan y Pwyllgor Scriwtini Amgylchedd a Thechnegol i'r ddogfen Hoff Strategaeth – Rhagfyr 2012;
- Adrodd i'r Pwyllgor Gwaith - 14eg Ionawr 2013

Cafodd y broses ei gyfoethogi hefyd gan gyfres o Seminarau Aelodau.

B - Ystyriaethau

Ceir copi o'r Ddogfen Hoff Strategaeth Drafft gyflawn yn Atodiad 2. Deallir bod cais wedi cael ei wneud i Aelodau gadw'r copiau a gafodd ei gylchu adeg cyfarfod y Pwyllgor Gwaith ac fe welir linc i'r wefan isod. Ceir crynodeb weithredol ohono yn Atodiad 3 er mwyn hwyluso dealltwriaeth yn unig yn ystod y cyfarfod yma ac fe ddylid ei ddarllen efo'r Ddogfen Hoff Strategaeth.

Nid yw'r ddogfen Hoff Strategaeth yn fersiwn llawn o'r Cynllun ond mae'n dangos y materion a'r opsiynau a chynigion bras y Cynghorau i fynd i'r afael a nhw. Mae'n cynnwys y weledigaeth gyffredin, opsiynau strategol, yr hoff strategaeth a'r polisiâu allweddol am sut ellir cyfarch y materion a'r tueddiadau amgylcheddol, economaidd a chymdeithasol presennol sy'n effeithio ar ardal y Cynllun a sut caiff anghenion datblygu ardal y Cynllun am dai newydd, cyflogaeth, ac anghenion strategol eraill eu diwallu.

Mae'r canlynol yn rhoi trosolwg o strwythur y ddogfen Hoff Strategaeth drafft:

- cyflwyniad a chefnidir (Pennod 1)
- trosolwg o'r asesiadau a gafodd eu gwneud, e.e. AC (Pennod 2)
- y fframwaith bolisi cenedlaethol, rhanbarthol a lleol sydd wedi dylanwadu ar baratoad y ddogfen Hoff Strategaeth draft (Pennod 3)
- adolygiad cyffredinol o wybodaeth waelodlin gymdeithasol, economaidd ac amgylcheddol a materion y dylai'r CDLI ar y Cyd eu taclo (Pennod 4);
- y weledigaeth ar gyfer datblygu dyfodol ardal y Cynllun a'i amcanion ar gyfer danfon datblygiad cynaliadwy ac i gyfarch tueddiadau allweddol (Pennod 5);
- yr opsiynau twf a gofodol strategol mae'r Cynghorau wedi eu hystyried wrth benderfynu ar yr Hoff Strategaeth (Pennod 6);
- yr Hoff Strategaeth gan gynnwys y Diagram Allweddol a'r polisiâu strategol ar gyfer gweithredu'r strategaeth (Pennod 7);
- trosolwg o strwythur y Cynllun Drafft Adneuo (Pennod 8).

O dan umbrela o nifer o Bolisiâu Strategol, mae'r Hoff Strategaeth drafft yn amcanu i gyfarch gweledigaeth y CDLL ar y Cyd trwy wireddu 4 o allbynnau:

- Uchafu Cyfleon Datblygu Economaidd - Cwrdd anghenion y dyfodol am swyddi trwy ddarparu ystod a dewis o dir a chyfleoedd ar wahanol fathau o safleoedd sy'n berthnasol i wahanol fathau o waith. Gwarchod safleoedd cyflogaeth bresennol sydd gan swyddogaeth economaidd bresennol yn ardal y Cynllun a thu hwnt i'w ffiniau.
- Tai i Gwrdd ag Anghenion Lleol - Cwrdd anghenion y dyfodol am gartrefi trwy hyrwyddo datblygiad preswyl a fydd yn darparu 7,665 o unedau tai newydd dros gyfnod y Cynllun o 15 mlynedd. Hyrwyddo ystod a dewis o gyfleoedd dai o wahanol faint, daliadaeth a lleoliadau gan gynnwys darpariaeth o dai fforddiadwy ynghyd a darparu ar gyfer anghenion Sipsiwn a Theithwyr.
- Cryfhau ein Cymunedau, y rhai Gwledig a Threfol - Sicrhau bydd cartrefi newydd a gwaith yn rhan o gymunedau wedi eu cynllunio'n dda sydd gan yr ystod gywir o gyfleusterau ar yr adeg gywir ac yn y llyfudd cywir.
- Cyfoethogi Asedau Amgylcheddol yr Ardal – Cafodd y Strategaeth ei ddatblygu i leihau ardrawiad ar asedau amgylcheddol ardal y Cynllun. Tynnir sylw hefyd at yr angen i reoli gwastraff yn gynaliadwy, lleihau allyriadau a gwneud yn fawr o atebion adnewyddol.

Mae'r Polisiâu Strategol trawswol yn rhoi'r fframwaith ar gyfer hyrwyddo datblygiad cynaliadwy a lliniaru ac addasu effeithiau newid hinsawdd, ac maent yn adeiladu ar Strategaeth Ofodol y Cynllun.

Mae'r Strategaeth Ofodol gyffredinol sy'n cael ei gynnig yn y ddogfen Hoff Strategaeth yn cydnabod swyddogaeth prif drefi ardal y Cynllun a'r angen i'w cryfhau nhw, gan gydnabod swyddogaeth bwysig yr ardaloedd mwy gwledig o ran darparu cyfleoedd gyflogaeth a chartrefi ar gyfer trigolion ardal y Cynllun. Gyda chyfran uwch o boblogaeth ardal y Cynllun yn byw yn yr ardaloedd gwledig roedd yn amlwg bod gwella cynaliadwyedd y cymunedau lleol presennol yma'n bwysig. Y ffordd orau o gyfarch yr amcanion o gynnal cymunedau cynaliadwy, bywiogrwydd yr iaith Gymraeg a gwella mynediad i wasanaethau ydy trwy hyrwyddo mentergarwch gwledig ac annog ystod o wasanaethau basig mewn lleoliadau sy'n agos at y boblogaeth wledig. Mae'r egwyddor sylfaenol yma'n sail i'r Strategaeth.

Mae'r Strategaeth Ofodol gyffredin felly'n amcanu i wella cynaliadwyedd trwy:

- i) ganolbwyntio'r datblygiadau a'r adfywio mwyaf ar y Prif Aneddeleoedd a'r safleoedd strategol yno
- ii) gefnogi datblygu sy'n adlewyrchu maint, swyddogaethau a chapasiti amgylcheddol a diwylliannol y rhwydwaith o wahanol Aneddiadau Allweddol a Phentrefi Allweddol
- iii) gefnogi mân ddatblygu, mewn mân Bentrefi diffiniedig ac yng nghefn gwlad, sy'n

helpu i gynnal gwasanaethau a chyfleusterau ar gyfer cymunedau lleol

Mae Strategaeth Aneddleoedd wedi cael ei pharatoi i helpu i gyfarch y Strategaeth Ofodol. Mae'r Strategaeth Aneddleoedd yn rhoi'r ymagwedd oferôl ar gyfer darparu cartrefi newydd, gwaith, isadeiledd a chyfleusterau cymunedol dros oes y Cynllun ar gyfer ardal y Cynllun. Mae'r rhoi'r cyd-destun ar gyfer y Polisiâu Strategol sydd yn y Ddogfen Hoff Strategaeth draft ac yn amlinellu sut caiff y Weledigaeth a'r Amcanion eu cyfarch.

Mae'r Strategaeth Aneddleoedd yn dangos yr aneddleoedd lle bydd twf a buddsoddiad yn cael ei gyfeirio. Mae'r Hierarchaeth ganlynol yn cael ei gynnig:

- Is-ganolfan Ranbarthol - yn gweithredu fel canolfan traws ffiniol yn nhermau cyflogaeth, addysg uwch a phellach a manwerthu. Mae ganddo gysylltiadau da o fewn yr ardal ac ar draws y ffin.
- Canolfannau Gwasanaethol Trefol - yn cyflawni rôl canolfan leol ar gyfer anghenion basig yr aneddleoedd o fewn eu dalgyrch yn ogystal â rôl gwasanaethau uwch i gwrdd ag anghenion nad ellir eu cwrdd yn ymarferol o fewn canolfannau rheng is neu bentrefi. Fel y cyfryw maent yn cyfarch ardal ddaearyddol fawr.
- Canolfannau Gwasanaeth Lleol - canolfannau sydd wedi cael eu hadnabod oherwydd eu maint, ystod ac ansawdd eu gwasanaethau a chyfleusterau, cysylltiadau swyddogaethol gyda chanolfannau uwch. Trwy adnabod yr aneddleoedd yma a chanolbwyntio datblygiad gwledig ynddynt mae strategaeth y CDLI ar y Cyd yn amcanu i gryfhau eu rol o fewn y rhwydwaith o aneddleoedd a gwella cyfleon cymunedau gwledig i gwrdd â'u hanghenion basig eu hunain.
- Pentrefi – gan o leiaf un cyfleuster cymunedol a chysylltiad cynaliadwy gyda chanolfan lefel uwch. Er mwyn gallu rheoli datblygiad o fewn y categori yma awgrymir yr is-gategoriâu canlynol: Pentrefi Gwasanaethol, Pentrefi Lleol a Phentrefi Arfordirol/ Gwledig
- Clystyrau – grwpiau cydlynol o dai yng nghefn gwlad sydd gan gyswllt cydlynol i bentref neu ganolfan lefel uwch
- Cefn gwlad – gweddill ardal y Cynllun

Mae'n rhaid i'r CDLI ar y Cyd fod yn destun Asesiad Amgylcheddol (AC) gan gynnwys Asesiad Amgylcheddol Strategol (AAS) fel sy'n ofynnol o dan y Ddeddf Cynllunio a Phryniant Gorfodol 2004 a Rheoliadau AAS. Mae'r Adroddiad Asesiad Cynaliadwyedd Dechreuol, sy'n rhaid bod yn destun ymgynghoriad cyhoeddus hefyd, yn adnabod yr oblygiadau cymdeithasol, economaidd ac amgylcheddol opsiynau a chynigion yr Hoff Strategaeth.

Mae'n rhaid i'r Cynghorau ymgymryd ag Asesiad Rheoliadau Cynefinoedd (HRA) o'r CDLI ar y Cyd. Mae'n rhaid i'r HRA benderfynu ar effeithiau arwyddocaol tebygol y Cynllun ar Safleoedd Ewropeaidd o bwysigrwydd cadwraeth natur ac, os yn berthnasol, adnabod beth sydd angen 'asesiad priodol (AP) a sut caiff hynny ei

wneud. Bydd Adroddiad Sgopio ar gyfer y HRA o'r CDLI ar y Cyd ar gael fel dogfen gefndir os gofynnir amdano ynghyd a nifer o ddogfennau eraill. Bydd y gyfres o ddogfennau cefndir yma'n cynnwys dogfen a fydd yn dweud amdan yr asesiad dechreuol o'r Gofrestr o Safleoedd Posib, a fydd yn darparu rhestr o Safleoedd Strategol posib.

C–Goblygiadau ac Effaith		
1	Cyllid/Adran 151	Dim
2	Swyddog Cyfreithiol/Monitro	Mae mabwysiadu Hoff Strategaeth yn garreg milltir yn y broses o baratoi a mabwysiadu Cynllun Datblygu Lleol fel sydd ei angen o dan y Ddeddf 2004. mae'r adroddiad yma'n paratoi'r ffordd i fabwysiadu'r Hoff Strategaeth
3	Adnoddau Dynol	Dim
4	Gwasanaethau Eiddo (Gweler y nodiadau – dogfen ar wahân)	Bydd Gwasanaethau Eiddo'n rhoi sylw maes o law i'r ddogfen strategaeth a gymeradwyir pan roddir ystyriaeth i ddatblygiad fydd yn effeithio ar dir ym mherchnogaeth y Cyngor
5	Technoleg Cyfathrebu a Gwybodaeth	Dim
6	Cydraddoldeb (Gweler y nodiadau – dogfen ar wahân)	Dim
7	Gwrthlodi a Chymdeithasol (Gweler y nodiadau – dogfen ar wahân)	Dim
8	Cyfathrebu (Gweler y nodiadau – dogfen ar	Dim

	wahân)	
9	Ymgynghori (Gweler y nodiadau – dogfen ar wahân)	Do – cafodd datblygiad y ddogfen Hoff Strategaeth drafft ei gynorthwyo gyda thrafodaeth efo rhanddalwyr, gan gynnwys cymunedau, yn ogystal a thrafodaeth gydag Aelodau a swyddogion.
10	Economaidd	Dim
11	Amgylcheddol (Gweler y nodiadau – dogfen ar wahân)	Dim
12	Trosedd ac Anhrefn (Gweler y nodiadau – dogfen ar wahân)	Dim
13	Cytundebau Canlyniadau	Dim

CH–Crynodeb

Mae'r Ddogfen Hoff Strategaeth drafft yn dangos sut caiff materion a thueddiadau amgylcheddol, economaidd a chymdeithasol sy'n effeithio ardal y Cynllun eu cyfarch. Mae'n edrych hefyd ar sut caiff anghenion datblygu'r ardal eu cwrdd, gan gynnwys lleoliadau bras ar gyfer tai newydd, cyflogaeth ac anghenion strategol eraill.

Yn dilyn cymeradwyaeth gan y ddau Gyngor bydd y ddogfen ar gael ar gyfer ymgynghoriad cyhoeddus. Neilltuir cyfnod o chwe wythnos pryd fydd partion efo diddordeb yn cael cyfle i gyflwyno sylwadau am yr Hoff Strategaeth a'r Adroddiad Aseiad Cynaliadwyedd Dechreuol. Bydd y sylwadau a gawn yn gymorth i roi sail i baratoi cynllun mwy manwl o'r enw Cynllun Adneuo sydd i fod i gael ystyriaeth gan y Cyngor yn nes ymlaen yn 2013.

D- Argymhelliad

- Bod y Cyngor Sir yn cymeradwyo'r Ddogfen Hoff Strategaeth i gael ei rhyddhau ar gyfer ymgynghoriad cyhoeddus;
- Bod y Cyngor Sir yn dirprwyo'r hawl i Bennaeth y Gwasanaeth Cynllunio a

Gwarchod y Cyhoedd i wneud man gywiriadau i'r Ddogfen Hoff Strategaeth cyn ei chyhoeddi ar gyfer ymgynghoriad cyhoeddus.

Enw awdur yr adroddiad
Teitl y swydd

Nia H Davies
Rheolwr Cynllunio (Polisi)
Uned Polisi Cynllunio ar y Cyd
14eg Ionawr 2013

Dyddiad:

Atodiadau:

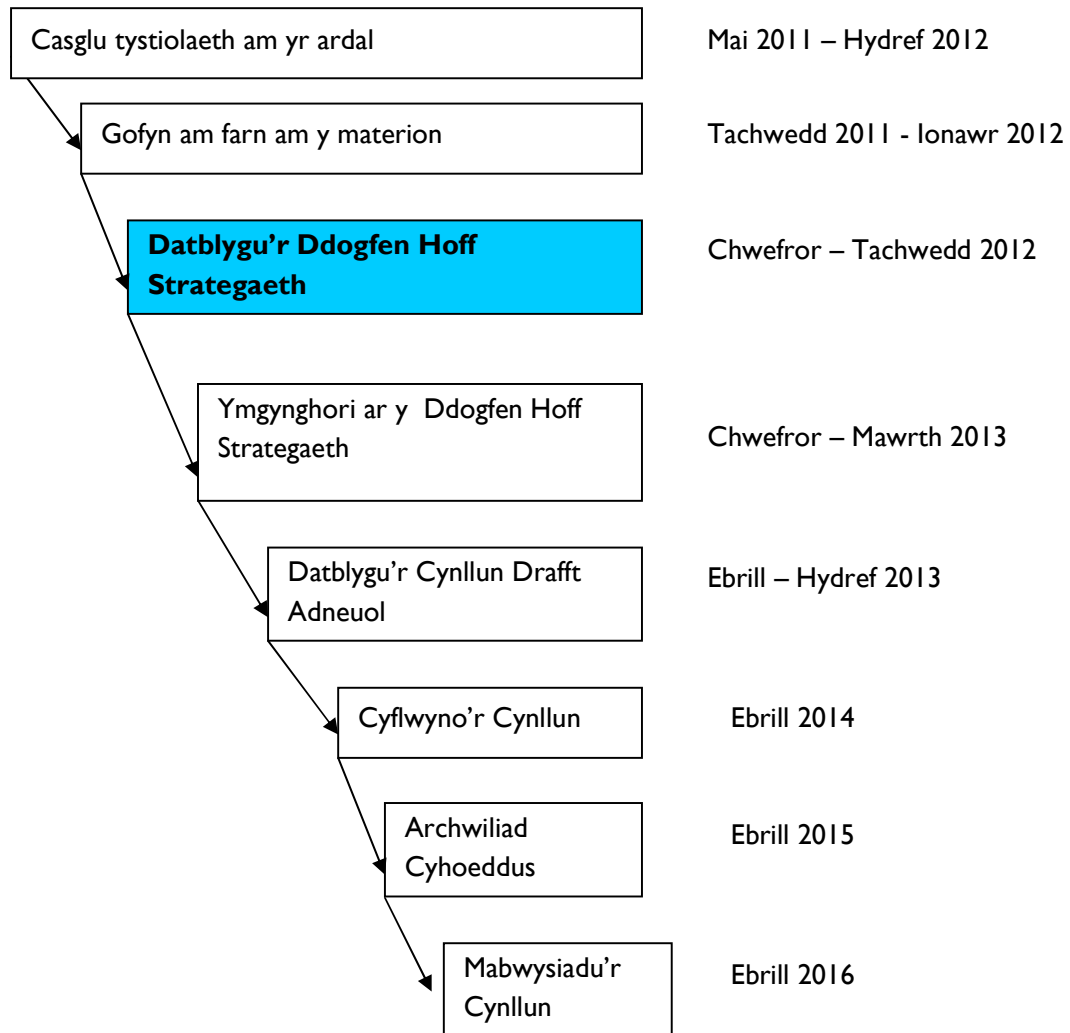
Atodiad 1: CDLI ar y Cyd – cyfnodau paratoi ac amserlen

Atodiad 2: Dogfen Hoff Strategaeth drafft

<http://democratiaeth.ynysmon.gov.uk/documents/s1482/Mabwysiadu%20Cynllun%20Cymorth%20tuag%20at%20y%20Dreth%20Gyngor.pdf?LLL=1>

Atodiad 3: Crynodeb weithredol o'r ddogfen Hoff Strategaeth y CDLI ar y Cyd

ATODIAD 1: CYFNODAU PARATOI'R CDLL AR Y CYD AC AMSERLEN





CYNGOR SIR
YNYS MÔN
ISLE OF ANGLESEY
COUNTY COUNCIL

Cynllun Datblygu Lleol ar y Cyd Gwynedd a Môn 2011 – 2026

Crynodeb o'r Hoff Strategaeth Drafft Ymgynghorol

Ionawr 2013

Cyflwyniad

Mae Cyngor Sir Ynys Môn yn cydweithio gyda Chyngor Gwynedd i roi fframwaith cynllunio newydd yn ei le - **y Cynllun Datblygu Lleol ar y Cyd Gwynedd a Môn** - er mwyn tywys twf a datblygiad yn Ynys Môn a Gwynedd (ar wahân i Barc Cenedlaethol Eryri) hyd at 2026. Mae'n rhaid i ni gynllunio ar gyfer lle mae pobl yn byw, gweithio, chwarae a sut fyddant yn symud o gwmpas. Unwaith caiff ei fabwysiadu, bydd y Cyngor yn defnyddio'r Cynllun i benderfynu os caiff caniatâd cynllunio ei roi a'i pheidio.

Caiff y Cynllun ei baratoi mewn dau gam.

Cam 1: Yr **Hoff Strategaeth** ydy'r cam cyfredol, sy'n rhoi sail ar gyfer cwrdd ag anghenion economaidd, cymdeithasol ac amgylcheddol yr ardal. I bwrpas ymgynghoriad cyhoeddus mae'n dangos:

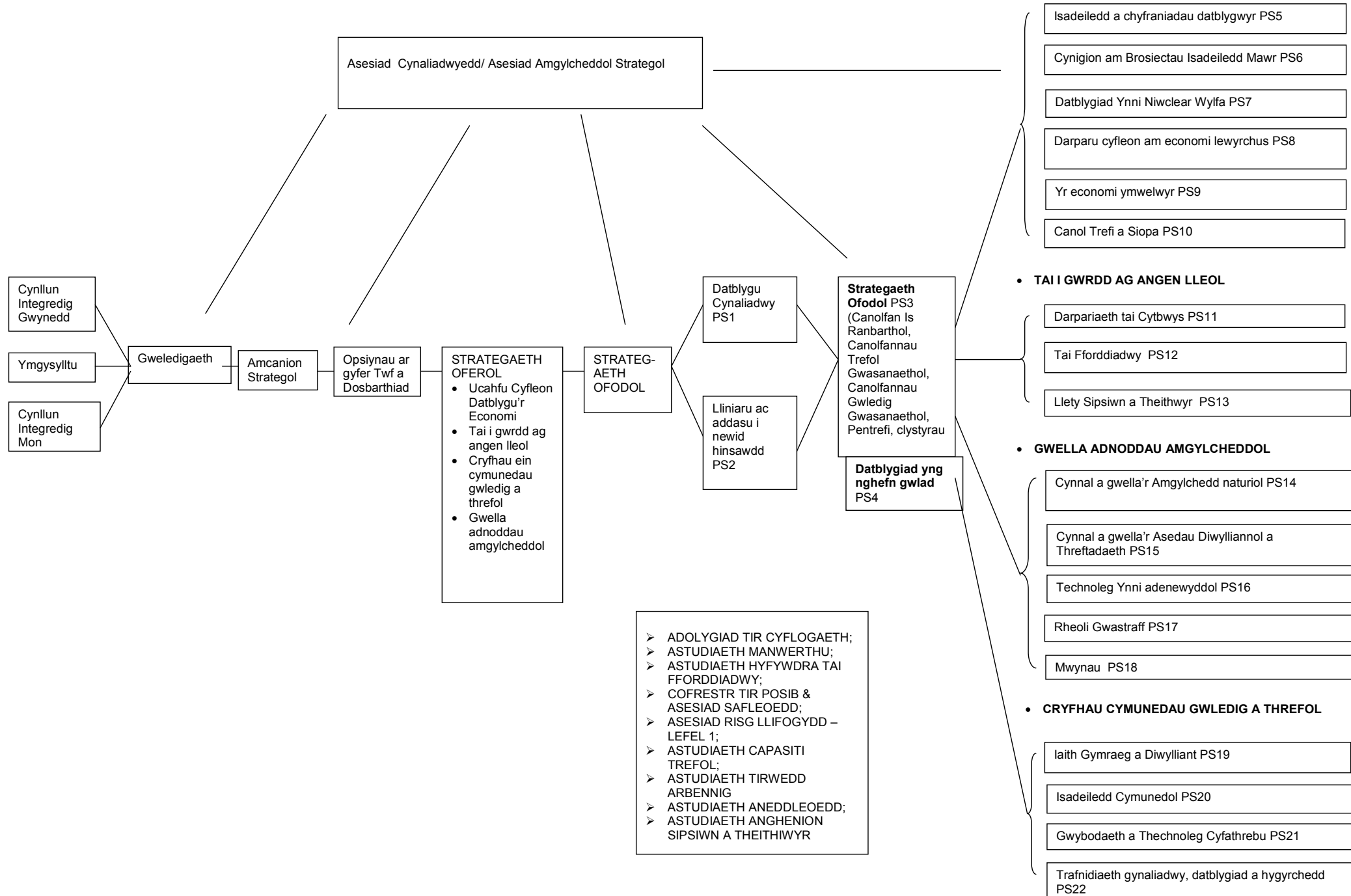
- y prif faterion;
- y weledigaeth a'r amcanion strategol ar gyfer y Cynllun Datblygu Lleol ar y Cyd
- faint o ddatblygiad tai a chyflogaeth sydd ei angen;
- pa drefi a phentrefi fydd yn tyfu a pha rai fydd yn aros run fath;
- y polisiau strategol, sy'n bolisiau cynllunio pwysig iawn i gyfarch y prif faterion, a
- diagram allweddol, sy'n dangos yr ardaloedd yn ardal y Cynllun gaiff eu effeithio

Dyma'r cam cyntaf yn y sgwrs gyhoeddus ffurfiol i **brofi** os yw'r Hoff Strategaeth drafft yn gywir.

Cam 2: byddwn yn defnyddio'r sylwadau a gawn yn ystod yr ymgynghoriad cyhoeddus am yr Hoff Strategaeth ac unrhyw dystiolaeth arall i baratoi'r Cynllun llawn, - **y Cynllun Adnau**. Bydd y fersiwn yma o'r Cynllun yn cynnwys dynodiadau tir a pholisiau cynllunio manwl. Bydd y Pwyllgor Polisi Cynllunio ar y Cyd ar Cynghorau unigol yn cynghori a phenderfynu ar y Cynllun Adnau, cyn ei gyflwyno i Lywodraeth Cymru.

Mae'r daflen yma'n crynhoi'r prif elfennau o'r Hoff Strategaeth drafft ymgynghorol.

ATODIAD 3 – TROSOLWG O STORI DATBLYGIAD Y CYNLLUN HYD AT YR HOFF STRATEGAETH



• UCHAFU CYFLEON DATBLYGU ECONOMI

- Isadeiledd a chyfraniadau datblygwyr PS5
- Cynigion am Brosiectau Isadeiledd Mawr PS6
- Datblygiad Ynni Niwclear Wylfa PS7
- Darparu cyfleon am economi lewyrchus PS8
- Yr economi ymwelwyr PS9
- Canol Trefi a Siopa PS10

• TAI I GWRDD AG ANGEN LLEOL

- Darpariaeth tai Cytbwys PS11
- Tai Fforddiadwy PS12
- Llety Sipsiwn a Theithwyr PS13

• GWELLA ADNODDAU AMGYLCHEDDOL

- Cynnal a gwella'r Amgylchedd naturiol PS14
- Cynnal a gwella'r Asedau Diwylliannol a Threftadaeth PS15
- Technoleg Ynni adenywddol PS16
- Rheoli Gwastraff PS17
- Mwynau PS18

• CRYFHAU CYMUNEDAU GWLEDIG A THREFOL

- laith Gymraeg a Diwylliant PS19
- Isadeiledd Cymunedol PS20
- Gwybodaeth a Thechnoleg Cyfathrebu PS21
- Trafnidiaeth gynaliadwy, datblygiad a hygyrchedd PS22

- ADOLYGIAD TIR CYFLOGAETH;
- ASTUDIAETH MANWERTHU;
- ASTUDIAETH HYFYWDRA TAI FFFORDDIADWY;
- COFRESTR TIR POSIB & ASESIAD SAFLEOEDD;
- ASESIAD RISG LLIFOGYDD – LEFEL 1;
- ASTUDIAETH CAPASITI TREFOL;
- ASTUDIAETH TIRWEDD ARBENNIG
- ASTUDIAETH ANEDDLEOEDD;
- ASTUDIAETH ANGHENION SIPSIWN A THEITHIWYR

Datblygu'r Hoff Strategaeth

<p>Prif faterion – cyfres o 38 (gweler Pennod 4 yn y ddogfen Hoff Strategaeth drafft)</p>	✓	Y DDAU GYNGOR WEDI CYTUNO IDDYNT ERBYN MAI 2012
<p style="text-align: center;"><u>Gweledigaeth</u></p> <p>Erbyn 2026, bydd Ynys Môn a Gwynedd yn cael eu cydnabod am eu cymunedau ffyniannus a llawn bywyd sy'n dathlu eu diwylliant, treftadaeth a'u hamgylchedd unigryw ac yn rhywle y bydd pobl yn dewis byw ynddynt.</p> <p>Mae hyn yn golygu y bydd ardal y Cynllun Datblygu Lleol ar y Cyd yn:</p> <ul style="list-style-type: none"> • lle mae anghenion tai cymunedau lleol yr ardal yn cael eu diwallu'n well o ran cyflenwad, math, ansawdd, effeithlonrwydd ynni, lleoliad a fforddiadwyedd • lle mae'r preswylwyr a busnesau'n gallu achub ar y cyfleoedd economaidd newydd i ffynnu • sy'n brolio gweithlu medrus priodol ac economi amrywiol, eang, gynaliadwy gyda chysylltiadau da sy'n gwneud y defnydd gorau o gryfderau lleol a chyfleoedd lle mae'r manteision sy'n deillio ohonynt yn aros yn lleol • sy'n gartref i rwydweithiau egniol o gymunedau cynhwysol lle mae'r preswylwyr yn mwynhau iechyd a lles da • lle mae'r iaith Gymraeg yn rhan annatod o gymunedau • sy'n addasu ac yn ymateb yn gadarnhaol i'r sialensiau a gyflwynir gan y newid hinsawdd • lle mae cymeriad unigryw ei threftadaeth adeiledig a diwylliannol, ei chefn gwlad a'i thirwedd, a'i hamgylchedd, yn cael ei werthfawrogi, ei warchod a'i wella • lle mae pobl eisiau byw, gweithio ac ymweld â hi 	✓	
<p>Amcanion strategol - cyfres o 26 (gweler Pennod 5 yn y ddogfen Hoff Strategaeth drafft a thudalen 5 - 9 yn y daflen yma).</p>	✓	
<p>Faint o dai sydd eu hangen?</p> <p>7,665 o unedau tai yn ardal y Cynllun rhwng 2011 a 2026 (a all olygu o gwmpas 3,375 unedau tai ym Môn)</p>	✓	
<p>Lle fydd datblygiad yn mynd?</p> <p>i) caiff y prif ddatblygiadau ac adfywio eu tywys i'r Ganolfan Isranbarthol a'r Canolfannau Gwasanaethol Trefol a'r safleoedd strategol sydd yno;</p> <p>ii) cefnogi datblygiad sy'n adlewyrchu maint, swyddogaeth a chapasiti amgylcheddol a diwylliannol y rhwydwaith o wahanol Ganolfannau Gwasanaethol Lleol a Phentrefi Gwasanaethol;</p> <p>iii) cefnogi datblygiad bach mewn Pentrefi Lleol, Pentrefi Gwledig/ Arfordirol, Clystyrau a Chefn Gwlad sy'n gymorth i wasanaethau a chyfleusterau mewn cymunedau lleol.</p>	✓	

Datblygu'r Hoff Strategaeth

Y STRATEGAETH GYFFREDINOL

Er mwyn cyfarch y Weledigaeth mae'n rhaid cyfarch pedwar deilliant:

Deilliant 1: Uchafu cyfleon o ddatblygiadau economaidd: trosolwg

- darparu fframwaith polisi cynllunio defnydd tir i gyfarch cryfderau a chyfleon yn ardal y Cynllun sy'n gysylltiedig â nifer o sectorau allweddol: nwyddau a gwasanaethau amgylcheddol, technoleg forol, twristiaeth, sector gyhoeddus, cynhyrchu, ynni adnewyddol a charbon isel, manwerthu, iechyd a gofal.
- gwarchod 168ha o dir yn ardal y Cynllun (84ha ym Mon) mewn parciau busnes a stadau diwydiannol.
- hyrwyddo ystod a mentrau i gael sgiliau gwell.
- cefnogi cyfleon priodol ar raddfa fach o fewn neu o gwmpas Pentrefi, Clystyrau a Chefn Gwlad.
- cyfarch blaenoriaethau allweddol y Cyngor o ran Prosiectau Isadeiledd Mawr, gan gynnwys atomfa niwclear newydd yn Wylfa.
- hyrwyddo cynnig twristiaeth trwy gydol y flwyddyn
- hyrwyddo datblygiad sy'n creu canol trefi bywiog ar gyfer siopa, hamdden ac adloniant.

Rhai o'r amcanion strategol sy'n gysylltiedig â'r deilliant yma:	Polisiau Strategol
<p><u>SO7</u> - sicrhau bod cyflenwad digonol o dir ac adeiladau yn cael ei ddiogelu a'i ddyrannu mewn lleoliadau cynaliadwy i ddenu buddsoddiad ac i gadw a chynyddu nifer y swyddi brodorol, cefnogi datblygu gweithgarwch economaidd mewn sectorau â gwerth uwch, sicrhau cyfleoedd i wella sgiliau ac addysg y gweithle, a hyrwyddo gweithio o adref lle bo hynny'n briodol</p> <p><u>SO8</u> - arallgyfeirio economi wledig a threfol ardal y CDLI ar y Cyd er mwyn hwyluso economi gymysg a ffyniannus sy'n adeiladu ar gyfleoedd, gan gynnwys y rhai a gyflwynir gan y sectorau ynni adnewyddadwy a charbon isel a'r diwydiannau gwybodaeth</p> <p><u>SO9</u> - sicrhau isadeiledd priodol yn ei le neu y gellir ei ddarparu (e.e. trwy gyfraniadau datblygwyr) i ymdopi a phob math o ddatblygiad</p> <p><u>SO10</u> - hyrwyddo canol trefi llawn bywyd a ffyniannus sydd wedi cael ail wynt fel canolfannau gwasanaeth ac i weithio ynddynt, ac sy'n llefydd deniadol a llawn bywyd i breswylwyr ac ymwelwyr fel ei gilydd</p> <p><u>SO11</u> - rheoli'r ardal fel cyrchfan amgen a chynaliadwy ar gyfer ymwelwyr</p>	<p>PS8 Darparu cyfleon ar gyfer economi ffyniannus</p> <p>PS6 Cynigion prosiectau isadeiledd mawr</p> <p>PS7 Datblygiad yn ymwneud a niwclear yn yr Wylfa</p> <p>PS5 Isadeiledd a chyfraniadau gan ddatblygwyr</p> <p>PS10 Canol Trefi a manwerthu</p> <p>PS9 Yr economi ymwelwyr</p>

Datblygu'r Hoff Strategaeth

Deilliant 2: Tai i gwrdd ag angen lleol: trosolwg

- darparu fframwaith cynllunio defnydd tir i hyrwyddo datblygiad sy'n ildio 7,665 o unedau tai yn ardal y Cynllun, sydd gyfystyr a chyfartaledd o 511 o unedau tai'r flwyddyn. Gall hyn olygu dua 225 o unedau tai'r flwyddyn ym Môn.
- hyrwyddo'r math cywir o dai (h.y. yn nhermau pris, daliadaeth, maint) yn y llefydd cywir (e.e. yn hygyrch i gyfleon gwaith, cyfleusterau addysg, lle mae cyfleon digidol ar gael).
- dweud bod rhaid i gyfran o'r tai enwyd fod yn 'dai fforddiadwy', un ai canolraddol neu gartrefi i'w rhentu, yn ddarostyngedig i faterion hyfywdra.
- cyfarch anghenion aelwydydd penodol, e.e. yr henoed, myfyrwyr, Sipsiwn a Theithwyr.

Rhai o'r amcanion strategol sy'n gysylltiedig â'r deilliant yma:	Polisiâu Strategol
<p><u>SO1</u> - sicrhau bod ystod ddigonol a phriodol o safleoedd tai ar gael mewn lleoliadau cynaliadwy,</p> <p><u>SO2</u> - darparu ar gyfer cyflenwad tai cytbwys gan sicrhau bod yr holl stoc dai o safon dda, yn fforddiadwy, ac yn darparu ar gyfer gwahanol fathau a gwahanol ddeiliadaethau i gwrdd ag anghenion tai pob carfan o'r boblogaeth</p> <p><u>SO3</u> - sicrhau poblogaeth sefydlog a chytbwys mewn cymunedau</p>	<p>PS1 Darpariaeth tai cytbwys</p> <p>PS2 Tai fforddiadwy</p> <p>PS3 Llety Sipsiwn a Theithwyr</p>

Datblygu'r Hoff Strategaeth

Deiliant 3: Cryfhau ein cymunedau – gwledig a threfol: trosolwg

- dosbarthu datblygiad i gryfhau'r rhwydwaith o wahanol fathau o aneddeleoedd yn ardal y Cynllun.
- cynnal cymeriad cymysg trefol/ gwledig arbennig ardal y Cynllun.
- cynnal y cymeriad ieithyddol a diwylliannol nodedig.
- os yw cymuned yn mynd i allu goroesi a thyfu i'r dyfodol, mae o angen ystod o wasanaethau a chyfleusterau fel addysg, iechyd a gofal cymdeithasol, llefydd agored, hamdden a chyfleusterau siopa.

Rhai o'r amcanion strategol sy'n gysylltiedig â'r deiliant yma:	Polisiâu Strategol
<p><u>SO5</u> - sicrhau bod aneddiadau yn gynaliadwy, yn hygyrch ac yn diwallu'r holl anghenion sydd gan eu cymunedau</p> <p><u>SO6</u> - sicrhau bod pob datblygiad wedi'i ddylunio'n dda ac yn rhoi sylw dyledus i'w amgylchoedd er mwyn lleihau'r tebygolrwydd o droseddu</p> <p><u>SO24</u> - diogelu a chryfhau'r iaith Gymraeg a'r diwylliant Cymreig a hyrwyddo ei defnyddio fel rhan hanfodol o fywyd y gymuned</p> <p><u>SO21</u>- gwella a chynnal rhwydweithiau trafnidiaeth ddiogel, effeithlon, modern ac integredig o ansawdd uchel ar gyfer cyflogaeth, gwasanaethau a chyfleusterau addysg / hyfforddiant, yn enwedig ar droed, ar gefn beic ac ar drafnidiaeth gyhoeddus, gan felly leihau nifer y siwrneiau mewn ceir preifat lle bo hynny'n bosibl</p> <p><u>SO22</u> - sicrhau bod datblygiadau newydd wedi eu cefnogi gan gyflenwad digonol neu a gynlluniwyd o seilwaith digidol a ffonau symudol</p> <p><u>SO23</u> - Gwneud yn fawr o gyfleon Caergybi fel porth rhyngwladol mawr a'r A55, rhwydwaith Traws Ewrop E22 a'r A487/ A470 fel coridorau cludiant allweddol.</p>	<p>PS20 Isadeiledd cynunedol</p> <p>PS19 Iaith Gymraeg a diwylliant</p> <p>PS22 Trafnidiaeth gynaliadwy, datblygiad a hygyrchedd</p> <p>PS21 Technoleg gwybodaeth a chyfathrebu</p>

Datblygu'r Hoff Strategaeth

Deilliant 4: Cyfoethogi asedau amgylcheddol yr ardal: trosolwg

- gwerthfawrogi ein cefngwald a'n harfordiroedd fel adnodd pwysig, sy'n cefnogi gweithgareddau hamdden ac adloniadol a'r economi amaethyddol.
- cwrdd ag amcanion lleol neu genedlaethol neu ddyletswyddau statudol yn nhermau tirwedd a bioamrywiaeth.
- dyletswydd i gynnal a chynnal a gwella amgylchedd diwylliannol a hanesyddol sy'n gwneud yr ardal yn nodedig ac yn cyfrannu i gymeriad ac edrychiad ardal y Cynllun.

Rhai o'r amcanion strategol sy'n gysylltiedig â'r deilliant yma:	Polisiâu Strategol
<p><u>SO12</u> - diwallu anghenion mwynau'n lleol a rhanbarthol mewn ffordd gynaliadwy</p> <p><u>SO16</u> - lleihau'r angen am ynni ac adnoddau eraill ar gyfer datblygiadau</p> <p><u>SO17</u> - annog rheoli gwastraff ar sail yr hierarchaeth o ail-ddefnyddio, adfer a gwaredu gwastraff yn ddiogel</p> <p><u>SO18</u> - hyrwyddo cynhyrchu ynni adnewyddadwy a charbon isel yn yr ardal</p> <p><u>SO20</u> - gwarchod a gwella bioamrywiaeth, drwy gryfhau a gwella ei gydgyssylltiad ar draws yr ardal, a hwyluso cymunedau i fwynhau a gwerthfawrogi bioamrywiaeth</p> <p><u>SO25</u> - nodi, gwarchod a lle bo hynny'n bosibl gwella llefydd, tirweddau ac adeiladau sydd o bwysigrwydd hanesyddol, diwylliannol ac archeolegol, a'u gosodiadau</p>	<p>PS18 Mwynau</p> <p>PS17 Rheoli gwastraff</p> <p>PS16 Technoleg ynni adnewyddol</p> <p>PS14 Cynnal a chyfoethogi'r amgylchedd naturiol</p> <p>PS15 Gwarchod a chyfoethogi asedau diwylliannol a threftadaeth</p>

Datblygu'r Hoff Strategaeth

STRATEGAETH OFODOL

Rydym yn gwybod y bydd y datblygiad yr ydym yn cynllunio ar ei gyfer yn cael effaith tymor hir ar Fôn a Gwynedd ac y byddant nid yn unig yn cael ardrawiad ar yr amgylchedd lleol ond ar yr un byd-eang hefyd.

Er mwyn cyfarch y Weledigaeth mae'n rhaid rhoi sylw i:

- angen i hyrwyddo datblygiad cynaliadwy;
- lleddfu ac addasu i effeithiau newid hinsawdd;
- berthynas swyddogaethol a gofodol rhwng aneddeleoedd yn ardal y Cynllun a thu hwnt i'w ffiniau

Rhai o'r amcanion strategol sy'n gysylltiedig â'r strategaeth ofodol:	Polisiâu Strategol
<p><u>SO26</u> - sicrhau bod pob datblygiad newydd yn cwrdd â safonau uchel o ran ansawdd eu dyluniad, effeithlonrwydd ynni, diogelwch (pobl ac adeiladau) a hygyrchedd, eu bod yn gweddu'n dda ag unrhyw ddatblygiadau presennol, yn gwella tir y cyhoedd ac yn datblygu mannau o ansawdd sy'n unigryw yn lleol</p> <p><u>SO19</u> - defnyddio tir sydd wedi'i ddatblygu'n flaenorol ac adeiladau gwag addas neu rai na ddefnyddir i'w capasiti llawn, lle maent ar gael</p> <p><u>SO13</u> - lleihau, lliniaru ac addasu i effeithiau'r newid hinsawdd</p> <p><u>SO14</u> - rheoli, gwarchod a gwella ansawdd a maint yr amgylchedd dwr a lleihau faint o ddwr a ddefnyddir</p> <p><u>SO15</u> - lleihau effaith llifogydd drwy sicrhau bod datblygiadau agored iawn i niwed yn cael eu troi i ffwrdd o ardaloedd risg lle bynnag y bo hynny'n bosibl</p> <p><u>SO5</u> - sicrhau bod aneddiadau yn gynaliadwy, yn hygyrch ac yn diwallu'r holl anghenion sydd gan eu cymunedau</p>	<p>PS1 Datblygiad cynaliadwy</p> <p>PS2 Newid hinsawdd</p> <p>PS3 Strategaeth aneddeleoedd PS4 Cefn gwlad</p>

Mae'r Diagram Allweddol ar dudalen 10 yn darparu dehongliad diagramatig o Hoff Strategaeth y CDLI ar y Cyd ar raddfa cynllun cyfan. Mae'n dangos yr egwyddorion gofodol bras sydd yn y Strategaeth ac nid ei fwriad ydy bod yn fanwl neu'n benodol i safle. Mae'r cyfeiriadau gofodol yn cael ei ddangos er mwyn hwyluso ymgynghoriad cyhoeddus ac asesiad cynaliadwyedd.

Datblygu'r Hoff Strategaeth

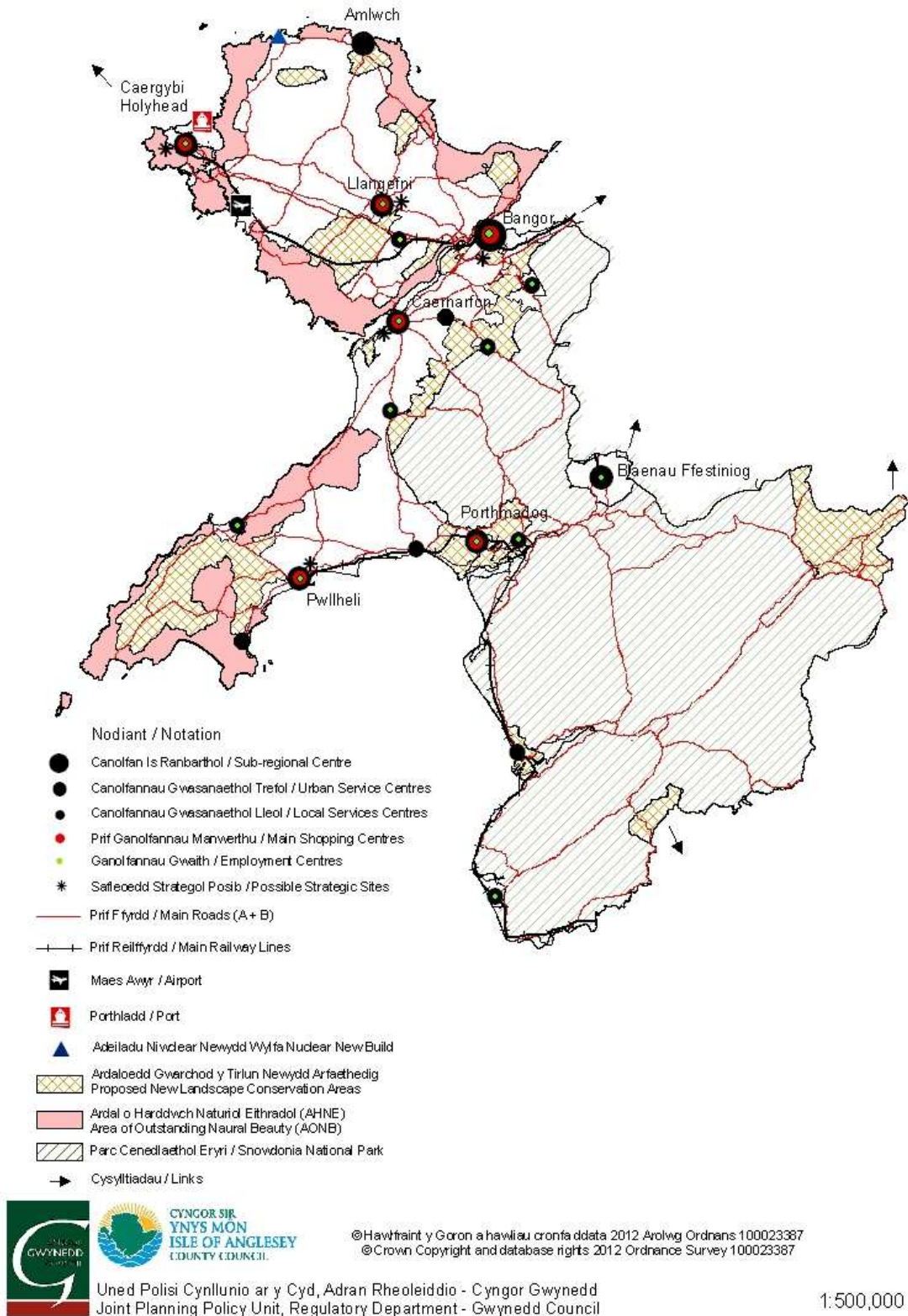


Diagram Allweddol